

# CENTRE NATIONAL D'ETUDES SPATIALES

Toulouse, le 10 Février 1983  
CT/GEPAN - N°00009

## RECHERCHE DE STEREOTYPES: DESSINE-MOI UN OVNI

*par Philippe GESSE Manuel JIMENEZ*



Groupe d'Etude des Phénomènes Aérospatiaux Non-identifiés

# SOMMAIRE

## - INTRODUCTION -

- 0.1 - Recherches précédentes.
- 0.2 - Quoi, Qui et Pourquoi ?
- 0.3 - La représentation d' OVNI : un postulat de travail.

## 1 - ENQUÊTE -

- 1.1 - Le questionnaire : situation du problème.
- 1.2 - Elaboration du questionnaire.
- 1.3 - La population, l'échantillon.
- 1.4 - Le Codage.

## 2 - FRÉQUENCES -

- 2.1 - Variables sociologiques.
- 2.2 - Variables concernant l'intérêt porté aux OVNI.
- 2.3 - Variables Descriptives.
- 2.4 - Variables liées à l'explication du phénomène.
- 2.5 - Comparaison avec d'autres enquêtes.

## 3 - ANALYSES FACTORIELLES -

- 3.1 - Méthodes.
- 3.2 - Interprétation des résultats.

## 4 - CONCLUSION -

## 5 - EPILOGUE -

- Annexe 1 - Questionnaire
- Annexe 2 - Conseils aux enquêteurs
- Annexe 3 - Quotas de l'échantillon
- Annexe 4 - Codage
- Annexe 5 - Fréquences
- Annexe 6 - Histogrammes
- Annexe 7 - Plans Factoriels
- Annexe 8 - Références Bibliographiques

## **- INTRODUCTION -**

### **0.1. - RECHERCHES PRECEDENTES -**

Au cours de recherches récentes, ont été obtenus plusieurs résultats expérimentaux cohérents avec l'idée que certains sujets auraient une représentation des caractéristiques physiques d'un OVNI.

Dans les premières de ces recherches (JIMENEZ 1981 a), lorsque les sujets expérimentaux pensent avoir observé la photo d'un OVNI, ils en font une description qui est empreinte de certaines erreurs ou interprétations caractéristiques. Par exemple, ces sujets tendent à arrondir la forme observée, à lui prêter un mouvement, à estimer sa taille entre 5 et 20 mètres.

Dans une autre recherche (JIMENEZ à paraître) l'étude porte sur les témoignages réels de plusieurs phénomènes lumineux rapportés par un grand nombre de personnes. Les données montrent que les évaluations métriques du phénomène observé sont fournies préférentiellement par les témoins qui pensent avoir observé un OVNI. Dans la plupart des cas, ces évaluations métriques traduisent un rapprochement subjectif très prononcé d'un phénomène qui se déroule, en réalité, dans la très haute atmosphère.

En parallèle avec ces recherches, nous nous sommes interrogés sur la représentation sociale ou individuelle recouverte par le nom d'OVNI (cf. JIMENEZ 1981 b). Nous nous sommes ainsi dirigés vers l'idée que, quand quelqu'un pense observer un OVNI, des éventuelles représentations de "ce qui doit être un "OVNI" interfèrent avec les caractéristiques réelles du phénomène observé.

### **0.2. - QUOI, QUI et POURQUOI -**

La présente recherche aborde la question de cette éventuelle représentation d'OVNI en utilisant l'outil de l'enquête sociologique.

Cet outil doit permettre aussi d'aborder une question subsidiaire : celle des rapports entre les différences dans les représentations et les différences dans les groupes sociaux. Cette question englobe aussi celle de l'absence de représentation manifeste dans certains groupes sociaux.

La troisième question que nous aborderons avec cette enquête est celle du pourquoi, c'est-à-dire, celle de la compréhension de la relation entre tel groupe social et telle représentation d'OVNI.

En résumé, nous cherchons dans le présent travail à trouver des éléments qui, par le jeu des corrélations, nous permettent d'avancer des hypothèses sur les liaisons entre les représentations d'OVNI, les groupes sociaux et des facteurs pouvant avoir une valeur explicative quant à l'avènement de ces représentations.

### **0.3. - LA REPRESENTATION D'OVNI : UN POSTULAT DE TRAVAIL -**

Notre recherche part d'un postulat qui peut être énoncé de la façon suivante : "toute personne appartenant à la culture occidentale a une représentation mentale de ce qu'est un OVNI, cette représentation est en particulier visuelle".

Cette représentation est, pour un sujet donné, plus ou moins complète et ambiguë ; cela se traduira, dans le domaine opérationnel, par une difficulté plus ou moins forte à expliciter la représentation (ou par une richesse plus ou moins grande dans les éléments décrits). Dans des cas extrêmes, le sujet ne pourra pas (ou ne voudra pas) expliciter sa représentation.

Par exemple, si une personne ne répond pas aux questions posées, le postulat implique qu'elle a une représentation mais que nos questions ne lui ont pas permis de l'expliquer. En d'autres termes, il nous semble censé de garder la possibilité que cette personne ait une représentation assez vague qui n'a pas pu être explicitée par notre outil de travail (pour une réflexion critique sur la méthode d'enquête voir p.e. GHIGLIONE et MATALON 1970).

Ainsi, le postulat choisi permet d'évacuer la question stérile de l'existence ou l'absence de représentation : en effet une représentation mentale est un concept théorique ne pouvant être observé directement. Il ne peut être qu'inféré grâce à des variables opérationnelles qui, elles, sont observables et au modèle théorique les mettant en relation.

Dans la recherche actuelle nous nous contenterons de la simple constatation de relations statistiques entre tel groupe social, telle description se référant à un OVNI, telle réponse faisant penser à un substrat culturel ou idéologique.

Pour cela, nous utiliserons les techniques statistiques descriptives de l'analyse factorielle appliquées aux données d'une enquête sociologique.

Ces techniques permettent de mettre en lumière des liaisons entre les réponses manifestes mais elles ne peuvent pas indiquer des relations causales entre les éléments corrélés ; moins encore entre les variables latentes qui pourront être inférées de ces réponses.

## **1. - ENQUÊTE -**

### **- REMERCIEMENTS -**

Cette enquête fut réalisée pendant la semaine du 15 au 21 Mars 1982, grâce aux quelques 170 étudiants de l'I.U.T. de Statistique de l'Université de TOULOUSE le MIRAIL.

Le questionnaire utilisé fut élaboré en collaboration avec la plupart des enseignants de cet I.U.T., au cours des semaines précédant l'enquête. Nous adressons aux étudiants et enseignants de l'I.U.T. de Statistique nos remerciements les plus sincères.

### **1.1 - LE QUESTIONNAIRE : SITUATION DU PROBLEME -**

Il y a des représentations sociales étroitement liées à des référents matériels, par exemple : une bonne voiture. Il y en a d'autres dont le référent puise largement dans un imaginaire plus ou moins collectif, par exemple : la voiture du futur, le bon dieu, les martiens.

Il y a, bien entendu, une différence entre "la voiture du futur" et les deux autres exemples : ces derniers ne peuvent s'appuyer que sur des représentations imaginaires (même si ces représentations imaginaires ont été relayées par des reproductions iconiques : statues, dessins, films...).

Il y a aussi une différence entre les deux derniers exemples ("le bon dieu" et les "martiens"). Alors que la première représentation est profondément présente dans la plupart des systèmes symboliques de la civilisation occidentale, la deuxième n'y occupe qu'une place anecdotique\*.

(\* ) Cette différence ne semble pas être uniquement quantitative, mais aussi qualitative. Il nous semble que la prépondérance de certaines représentations va de pair avec la croyance dans l'existence réelle de l'idée représentée : beaucoup moins de personnes croient à l'existence des martiens qu'à celle du bon dieu.

Nous pensons que la représentation d'un OVNI est de ce dernier type : elle a été imaginée, reproduite, véhiculée par et dans les médias durant les dernières décennies. Cependant, elle ne constitue pas (encore) l'un des thèmes dominants dans les systèmes symboliques occidentaux.

Dès lors, les deux différences venant d'être signalées agissent en tant que barrières à l'explication d'une (éventuelle) représentation d'OVNI :

- Celle-ci peut être très simple ou floue du fait qu'elle ne constitue pas l'un des centres d'intérêt des personnes interrogées.
- Ces personnes auront des difficultés à évoquer physiquement une chose à laquelle elles ne croient pas vraiment.

## **1.2. - ELABORATION DU QUESTIONNAIRE -**

### **- QUESTIONS 1 et 2 -**

Le but du questionnaire est d'amener les personnes interrogées à imaginer et à décrire verbalement un OVNI. Nous avons déjà signalé les difficultés théoriques pour atteindre un tel but. Nous avons placé les questions s'y rapportant (3, 4 et 5) à la suite d'une série de questions de sensibilisation. Celles-ci débutent avec une question assez ouverte faisant appel à une situation réelle et générale, accompagnée d'une série d'exemples :

- Avez-vous déjà observé un phénomène que vous n'avez pas pu expliquer : apparitions diverses, mirages, lueurs dans le ciel, phénomènes aériens ?
- Si oui, lequel ?

La deuxième question se réfère toujours à une situation réelle mais limitée au phénomène OVNI :

- Pensez-vous un jour pouvoir observer un (autre) objet volant non-identifié, c'est-à-dire un OVNI ?
- Voulez-vous vous situer par rapport aux 4 possibilités suivantes : sûrement, peut-être, peu probable, sûrement, pas ?

### **- QUESTIONS 3, 4 et 5 -**

La question 3 aborde le sujet de l'enquête, en demandant à la personne interrogée de se placer dans une situation imaginaire d'observation d'un OVNI :

- Imaginons que cela vous arrive (une autre fois) comment serait cet OVNI ?

La réponse à cette question est notée dans un premier temps en discours libre, en particulier par rapport à une grille d'éléments descriptifs forme, taille, couleur... (voir le questionnaire en annexe 1). Ensuite, l'enquêteur demande de décrire les éléments qui n'ont pas été cités spontanément par la personne interrogée. Il demande aussi, le cas échéant, des précisions métriques sur la taille, l'altitude et la vitesse.

En cas de blocage, ou si la personne a répondu "sûrement pas" à la question 3, l'enquêteur lui pose la question 4:

- Toutefois de nombreuses personnes disent avoir observé un OVNI ; comment le décrivent-elles ?

Eventuellement, l'enquêteur relance la question sous la forme :

- Néanmoins, comment imaginez-vous un OVNI ?

La réponse à cette question 4 est notée de la même façon que pour la question 3.

La question 5 aborde, de façon analogue, les circonstances de l'observation imaginée (annexe 1).

### **- QUESTIONS 6, 7, 8, 9, 10 et 11 -**

Ces questions essaient de cerner l'attitude des personnes interrogées par rapport au phénomène OVNI. L'intérêt notamment est abordé, d'abord directement (question 6, annexe 1) puis à travers la fréquentation des médias (question 10).

La question 11 aborde les explications du phénomène OVNI, la question 8 son rapport avec la science, la question 9 avec la religion.

La question 7 porte sur le comportement social en cas d'observation d'un OVNI.

## **1.3. - LA POPULATION -**

La population visée par l'enquête est constituée par des personnes de plus de 15 ans et habitant le département de la Haute-Garonne. Cette restriction spatiale est la conséquence de contraintes matérielles, mais compte tenu que le sujet traité ne s'avère pas lié à des emplacements géographiques particuliers\* les conclusions générales de ce travail peuvent être, sans trop de risque, extrapolées à la population de la France Métropolitaine. Par contre, les pourcentages évoqués au paragraphe 2.1. sont, eux, représentatifs uniquement de la Haute-Garonne. En effet, l'échantillon de la population interrogée a bien été tiré au hasard des rencontres faites par les enquêteurs, mais à la condition de respecter certains quotas : jugeant a priori que certaines variables sociologiques peuvent avoir une importance sur les résultats, la méthode des quotas consiste à sélectionner les enquêtés de sorte que,

pour chacune de ces variables, les partitions obtenues sur l'échantillon aient des fréquences relatives identiques à celles de la population totale.

\* cf. par exemple BESSE 1980, 1981, BESSE 1983.

L'échantillon de cette enquête respecte les quotas de la Haute-Garonne pour les variables suivantes :

- Zone de résidence )
  - ( Agglomération de TOULOUSE
  - ( Hors agglomération
- Sexe - Age
- Catégorie socioprofessionnelle.

Les modalités de ces variables et leurs quotas se trouvent en annexe 2 ; ceux-ci sont respectés à 2 % près, c'est-à-dire que l'échantillon comporte un peu trop d'étudiants par rapport à la classe des retraités et autres inactifs.

La taille de l'échantillon respecte les normes en vigueur avec 1195 individus. Compte tenu de ces précautions, on peut donc juger l'échantillon recueilli et donc les résultats obtenus, comme représentatifs de la population étudiée.

#### **1.4. - LE CODAGE -**

Il est nécessaire de procéder à un codage numérique des informations contenues dans les questionnaires, afin de circonscrire le traitement informatique de celles-ci dans des limites raisonnables. Pour les questions fermées de l'enquête, c'est-à-dire, pour les questions qui comportent un nombre déterminé de réponses offertes, il n'y a pas de problème, à chacune des modalités correspond un code (de 1 à n nombre de modalité de la variable).

Pour chacune de ces questions il est prévu une modalité (codée toujours "non-réponse") correspondant à des refus de répondre de la part de l'enquêté, ou encore à des oublis ou erreurs de la part de l'enquêteur (en proportion beaucoup plus rares que les refus), ou encore à des "sans opinions" lorsque cette éventualité n'est pas explicitement prévue dans les réponses.

Les difficultés apparaissent lors du dépouillement des questions ouvertes relevées en clair, c'est-à-dire lorsque l'enquêté n'est pas guidé dans le choix de ses réponses. Ceci concerne la question 2 et la description imaginaire du phénomène (3,4,5) où le nombre de réponses distinctes devient trop important relativement au nombre total des réponses, au détriment de la représentativité des résultats obtenus. La démarche adoptée a alors été la suivante :

- a) - A partir d'un échantillon d'une cinquantaine de questionnaires, établissement d'un codage provisoire des questions ouvertes en ne procédant qu'à peu de regroupement entre modalités "voisines" ou synonymes.
- b) - Test de ce codage provisoire sur un autre échantillon d'une cinquantaine de questionnaires, afin de juger si le codage prévoit bien "tous" les cas possibles.
- c) - Dépouillement et codage de l'enquête dans son ensemble.

- d) - Au vu des fréquences obtenues, établissement d'une table des synonymes afin de ramener les nombres des modalités des variables à des valeurs exploitables.

Ce travail nécessite beaucoup de prudence et ainsi certaines variables très hétérogènes ont donné lieu à deux recodages différents : l'un portant sur le type d'une estimation (par comparaison, angulaire, qualitative, métrique) l'autre sur une approximation métrique de cette estimation (de la taille, de la vitesse, de l'altitude).

Le passage du codage provisoire au codage définitif est décrit en annexe 4. A l'issue de ce recodage on obtient donc un échantillon de 1145 individus décrits par 56 variables comprenant au total 258 modalités.

## **2 - FREQUENCE -**

Les répartitions des réponses aux différentes modalités sont données en annexe 5. On se propose de les commenter rapidement. Les variables peuvent être regroupées principalement en quatre thèmes.

### **2.1. - VARIABLES SOCIOLOGIQUES -**

Elles concernent la zone de résidence, le sexe, l'âge et la catégorie socio-professionnelle des enquêtés (voir annexe 3). Comme on l'a déjà vu au sujet du choix de l'échantillon, les fréquences des modalités de ces variables respectent celles de la population du département de la Haute-Garonne. Il n'y a donc rien à en dire indépendamment des autres variables.

### **2.2. - VARIABLES CONCERNANT L'INTERET PORTE AUX OVNI -**

Les questions portant sur ce thème sont de trois type ; il s'agit :

- de laisser s'exprimer spontanément l'enquêté :
  - . Avez-vous déjà observé un phénomène que vous n'avez pu expliquer ?
  - . A citer spontanément le terme OVNI ?
  - . Pensez-vous observer un jour un OVNI?
- puis aborder directement le problème :
  - . Quel intérêt portez-vous aux OVNI ?
  - . Si vous étiez témoin, en parleriez-vous ?
- et, enfin, indirectement :
  - . Avez-vous lu un article dans une revue ou un magazine, dans la presse quotidienne ?
  - . Avez-vous suivi une émission à la radio à la télévision ?



Il est intéressant de noter qu'à la première question, volontairement imprécise, seulement 6 % des interrogés font spontanément l'association : phénomène inexpliqué-OVNI ; et si 14 % disent avoir déjà observé un phénomène inexpliqué, la moitié de ceux-ci n'en parle que de façon descriptive (phénomènes lumineux aériens).

A la question suivante (Pensez-vous pouvoir observer un OVNI ?) les réponses sont très partagées ; spontanément, elles se répartissent entre une négation formelle (NON : 20 %), une indécision ou un attentisme prudent (ne sait pas : 24 % - pourquoi pas : 23 %) et une nette affirmation (OUI 16 %) allant jusqu'à une attente, une espérance (10 %) ; et, lorsqu'il est demandé aux personnes de se situer par rapport à des modalités fixes (sûrement, peut-être, peu probable, sûrement pas) la majorité (64 %) reste indécise ou prudente, alors que 18 % rejettent totalement l'éventualité proposée et 16 % la considèrent comme sûre.

Sur l'intérêt porté aux OVNI, les avis sont aussi très partagés. Si la majorité des personnes interrogées (58 %) ne sont guère (29 %) ou pas du tout (29 %) intéressées, une minorité (10 %) juge ce sujet très important.

La plus grande partie de ces témoins potentiels pense qu'ils parleront de leur éventuelle observation à quelqu'un, mais ce quelqu'un est le plus souvent l'entourage immédiat, seulement 8 % avertiraient les autorités locales.

Enfin, on note que la majorité des enquêtés se sont informés sur les OVNI :

- 30 % ont lu au moins un livre à ce sujet,
- 60 % ont lu un article dans une revue ou un magazine,
- 58 % ont suivi une émission à la radio ou à la télévision.

Mais quand on leur demande le titre de ce qu'ils ont vu ou lu, la moitié "ne sait plus" (respectivement 14 %, 30 %, 35 %) et parmi les réponses fournies, ce n'est pas un livre, une revue ou une émission qui est cité le plus souvent mais un journaliste (Jean-Claude BOURRET), comme si son image ou son charisme était finalement plus important que le média qu'il utilise.

En résumant sommairement, il y aurait donc trois types de comportement vis-à-vis des OVNI : une bonne moitié des interrogés semble indécise et/ou indifférente, tandis que l'autre se répartit à peu près également entre les "**ufophiles**" exprimant une attente ou un grand intérêt et les "**ufophobes**" rejetant (voire refoulant) le problème, et parfois de manière agressive. Ce classement un peu rapide se confirmera par la suite.

\* de U.F.O. Unidentified Flying Object.

### 2.3. - **VARIABLES DESCRIPTIVES** -

Les fréquences observées pour ces variables sont représentées par des histogrammes en annexe 6. Celles-ci se divisent en deux groupes :

- d'une part les variables décrivant le phénomène imaginé,
- d'autre part celles concernant les conditions dans lesquelles se serait déroulée l'observation.

A) - Phénomène -

Pour la plupart des variables considérées, on note que certaines modalités se distinguent aisément des autres :

. Forme ronde	43 %
. Couleur rouge	20 %
. Couleur blanche	17 %
. Couleur métallique	19 %
. Luminosité intense	70 %
. Bruit silencieux	50 %
. Vitesse rapide	50 %
. Taille	distribution unimodale dont le mode est l'intervalle [1-10 m]
. Trajectoire rectiligne	42 %

B) - Conditions -

Un travail identique donne les résultats suivants :

. été	50 %
. 20 H. à 7 H.	60 %
. Bonne météo	73 %
. Campagne	58 %
. 1 à 15 minutes	40 %

Toujours en résumé, il semble donc que, pour une bonne partie de la population, un OVNI est un phénomène de luminosité intense, silencieux, rapide, de forme ronde, suivant une trajectoire rectiligne, de couleur rouge, blanche ou métallique, dont la taille se situerait entre 1 et 10 mètres. Il peut être observé par temps clair, la nuit, l'été à la campagne pendant une durée de 1 à 15 min. Il ne faut cependant pas perdre de vue que les refus ou absence de réponse à ces questions sont nombreux (entre 15 et 25 %).

**2.4. – VARIABLES LIEES A L'EXPLICATION DU PHENOMENE –**

Beaucoup de personnes interrogées (39 %) font totalement confiance à la Science pour expliquer les OVNI, un nombre encore plus important (48 %) reste prudent et ne fait que partiellement confiance et seulement 6 % récusent toute explication scientifique.

Parmi les explications les plus fréquemment données, il apparaît encore une majorité prudente : 54 % des personnes interrogées citent, parmi les explications possibles, un phénomène naturel inconnu ; puis deux attitudes assez antinomiques, l'une évoquant la confusion avec un phénomène parfaitement connu, l'autre faisant appel aux extra-terrestres. Ceci est renforcé par le fait que beaucoup de gens ne citent qu'une seule explication (43 %) possible par laquelle ils sont donc d'autant plus convaincus.

Finalement, lorsqu'il est question de "phénomène inexpliqué", peu de gens (6 %) pense aux OVNI mais s'il est question d'OVNI, 34 % pensent aux extra-terrestres". (§2.2).

## 2.5. – COMPARAISON AVEC D'AUTRES ENQUETES -

Le phénomène OVNI a été l'objet de questions à l'occasion d'autres enquêtes sociologiques. Sans prétendre en faire la liste exhaustive, on peut citer notamment :

- En France :
  - . SOFRES (Avril 1979) pour "LE PELERIN"
  - . IFOP (Mai 1979) pour "MARIE-CLAIRE"
  - . SOFRES (Nov. 1979) pour "BONNE-SOIREE"
  - . IFOP (Mars 1980) pour "CESA-CNES"
  - . IFRES (Juin 1980) pour "LE PARISIEN LIBERE"
  - . INDICE-OPINION (Nov. 1980) pour "LE QUOTIDIEN DE PARIS".
  
- Aux Etats-Unis :
  - . L'Institut GALLUP en 1966, 1968, 1973, 1978 (citées par LEE 1969, WESTRUM 1977, GALLUP 1978).
  - . SAUNDERS (1968), SAUNDERS et VAN ARSDALE (1968) et LITTIG (1971) qui ont approfondi leurs études en réalisant des analyses factorielles ; cependant, leurs enquêtes de référence sont faites sur des échantillons restreints et exclusivement composés d'étudiants.

Comparer les résultats de deux enquêtes sociologiques s'avère presque toujours une tâche impossible : les grilles de questions ou de réponses ont trop peu d'analogie d'une enquête à l'autre.

Cependant, nous indiquerons pour mémoire, quelques résultats des enquêtes précédentes pouvant être mis en rapport avec ceux rapportés dans le présent travail.

### "AVOIR OBSERVE UN OVNI"

- Vous-même, ou quelqu'un de votre connaissance, pensez-vous en avoir déjà aperçu (soucoupe volante ou OVNI) ?

OUI : 6 % (IFOP 1969)

- Avez-vous déjà vu quelque chose dont vous avez pensé que c'était une soucoupe volante ?

OUI : 5 % (GALLUP 1966, rapporté par LEE 1969).

- Avez-vous, vous-même déjà vu quelque chose dont vous avez pensé que c'était un UFO ?

OUI : 9 % (GALLUP 1978, rapporté par GALLUP 1978).

A comparer aux résultats de notre enquête où 6 % des personnes interrogées ont cité spontanément le terme OVNI en répondant à la première question (voir annexe 5).

### "CROYANCE AUX OVNI"

- Je crois aux soucoupes volantes et aux OVNI:

- . tout à fait d'accord 15 %
- . Plutôt d'accord 20 %
- . Plutôt pas d'accord 15 %
- . Pas du tout d'accord 40 % (IFOP 1980)

- Croyez-vous aux extra-terrestres ?
  - . OUI 28 %
  - . NON 58 % (IFOP 1979)
  
- Selon votre opinion, les UFO sont réels ou simplement imaginaires ?
  - . Réels 39 %
  - . Imaginaires 18 %
  - . Pas sûr 11 % (GALLUP 1978 rapporté par GALLUP 1978).

Sans qu'il y ait de comparaison simple avec aucune question de notre enquête, on peut se référer aux questions 2 et 6 de l'annexe 5.

### "EXPLICATIONS DU PHENOMENE OVNI"

Voici différentes explications qui ont été données sur la présence d'OVNI (Objets Volants Non Identifiés). En ce qui vous concerne personnellement comment l'expliquez-vous ?

- Phénomènes naturels ou météorologiques (nuages, fragments de planètes...) 30 %
- Hallucinations, troubles visuels 12 %
- Engins volants venant d'une autre planète (soucoupes volantes...) 25 %
- Engins volants envoyés de la terre (satellites, fusées, etc...) 21 %
- Ne savent pas 20 % (SOFRES Avril 1979)

A comparer aux résultats de la question 11 en annexe 5.

## **3 - ANALYSES FACTORIELLES -**

### **3.1. - METHODES -**

Les outils statistiques utilisés dans le chapitre précédent ne permettent pas de relever les liaisons existant entre les variables et ainsi, par exemple, de déterminer des types de description de l'OVNI imaginaire, en fonction des types de motivations (attente - refus - indifférence...) exprimés par les enquêtés ou encore en fonction des types d'explications proposées. Cette approche peut être réalisée à l'aide de l'"Analyse des Correspondances Multiples"\* permettant de construire des représentations graphiques comme celles jointes en annexe 7. Très schématiquement, le but de cette méthode est de "résumer au mieux" l'information apportée par les questionnaires en représentant, dans un même plan, les modalités de réponse aux diverses questions. Ces plans s'interprètent alors en considérant les différents axes de dispersion du nuage des modalités.

Compte tenu du nombre important de variables (56) et de modalités (258), l'analyse a été réalisée séparément sur chacun des quatre groupes de variables qui prennent alors un rôle "actif" dans l'analyse, tandis que les modalités des autres variables, considérées comme "supplémentaires" sont représentées afin d'aider à l'interprétation dans un souci "explicatif".

\* Se reporter à la littérature pour plus de précision, par ex. SAPORTA 1978.

### 3.2. - INTERPRETATION DES RESULTATS -

#### - VARIABLES SOCIOLOGIQUES -

On obtient une représentation banale du tissu sociologique. Le premier axe est lié essentiellement à l'âge des enquêtés et il apparaît que les retraités et autres inactifs sont plus généralement de sexe féminin et résident hors de l'agglomération toulousaine. Les variables sociologiques ne semblent pas liées à des types de description bien particuliers ; on note seulement différents types de comportement évoluant avec l'âge :

- . En cas d'observation, c'est parmi les plus jeunes que se trouve le plus d'autocensure, ils ne parleraient à personne de ce qu'ils ont vu.
- . La tranche d'âge suivante aurait, elle, plutôt tendance à s'adresser à un journaliste.
- . Et ce sont les personnes les plus âgées qui témoigneraient auprès des autorités locales.
- . Les tranches d'âge intermédiaires (entre 35 et 64 ans) se caractérisent surtout par le nombre de raisons données pour expliquer le phénomène OVNI (elles sont les seules à en donner jusqu'à 6. Elles y voient souvent la manifestation d'un phénomène naturel encore inconnu.

L'analyse de ces variables fait apparaître nettement trois types de comportement de la part des enquêtés. Ce sont en fait ceux déjà soulignés au § 2.2..

- 1) - Les "**Ufophobes**" ne seront sûrement pas témoins d'un OVNI, ils ne trouvent aucun intérêt au problème et refusent très généralement de répondre aux questions descriptives.
- 2) - A l'opposé, les "**Ufophiles**" citent spontanément le terme d'OVNI, seront sûrement témoins et même veulent en voir. Ils jugent très important ce sujet.
- 3) - Entre les deux se trouvent les sceptiques et les indécis, sans qu'il soit très facile de les distinguer. Ils trouvent ce problème pas important à assez important. Ils seront peut-être ou pourquoi pas témoins.

Le premier groupe accumule les "non-réponses". A l'inverse, le deuxième comprend les enquêtés qui ont fait le plus d'effort de documentation (livres ufologiques, revues, émissions T.V. ou radio). Enfin, le troisième groupe englobe la majeure partie des professions libérales et fait parfois spontanément allusion au "paranormal".

Il pense aussi que la science expliquera en partie le problème.

#### - EXPLICATIONS PROPOSEES -

On retrouve encore les trois mêmes comportements :

- . Les "**Ufophobes**" qui n'ont en général rien lu, rien vu sur le sujet n'en donnent pas explication ou rarement une. Ils disent qu'ils ne seront sûrement pas témoins. Cette classe regroupe une bonne partie des agriculteurs et des personnes âgées.

. Les "**Ufophiles**" qui ont tout lu, tout vu, donnent deux explications : manifestation de phénomènes naturels inconnus et d'extra-terrestres. Ils sont souvent jeunes et très consommateurs de média.

. Les **sceptiques** se montrent très rationnels en donnant le maximum d'explications possibles : phénomène naturel connu, engin militaire, conséquence d'essai nucléaire, hallucination, canular, autre...

#### - DESCRIPTIONS -

Comme beaucoup d'enquêtés (les "**Ufophobes**") refusent systématiquement de décrire les différentes caractéristiques de l'OVNI à imaginer, ces non-réponses prennent beaucoup d'importance (premier axe) dans la représentation. Puis, les deux autres types de comportement apparaissent discriminés par le deuxième axe. Ce sont les "**Ufophiles**" qui fournissent le plus de précisions dans leurs réponses ; ils font l'effort de donner des estimations métriques. L'OVNI apparaît alors en forme de fusée ou de soucoupe, de 1 à 30 mètres, sans luminosité, de couleur métallique, bruyant, tandis que les "**sceptiques**" se montrent moins précis leurs descriptions, souvent très diverses, ne rentrent pas dans les classes ou modalités de réponses retenues au codage. C'est parmi les sceptiques que se trouvent les descriptions en forme "d'étoile" et de couleur "très lumineux".

## 4 - CONCLUSION -

Il faut bien noter que les deux approches utilisées successivement (histogrammes - analyses factorielles) n'ayant pas les mêmes objectifs, aboutissent à des résultats complémentaires : les histogrammes donnent des tendances générales, tandis que les analyses factorielles, font apparaître des regroupements entre modalités de réponses souvent associées dans les descriptions des enquêtés, même si les effectifs de celles-ci sont faibles.

Il apparaît donc que la population se divise tout d'abord en deux classes : celle qui refuse de donner une description (les "Ufophobes" : de 15 à 20 % pour le Département de la Haute-Garonne ; ils n'en verront sûrement pas), et celle qui fournit une description. Les réponses de cette dernière présentent des tendances générales marquées ; pour elle, un OVNI est souvent ronde, rouge, silencieux, il suit une trajectoire rectiligne et peut être observé par une belle nuit d'été à la campagne durant 1 à 15 minutes.

Mais deux sous-groupes se distinguent de ces tendances majoritaires :

- d'une part les "sceptiques" : (ils n'excluent pas la possibilité de voir un OVNI) où se retrouvent les professions libérales ; ils sont plutôt d'âge moyen (30-50). Ce sont eux qui fournissent le plus d'explications rationnelles, leur description reste souvent "banale" : "forme d'étoile" "très lumineux".
- d'autre part, les "Ufophiles", souvent jeunes et avides des informations fournies par les média. Leur explication favorite fait appel aux extraterrestres. Leur OVNI est alors en forme de fusée ou de soucoupe, sans luminosité, bruyant, de taille moyenne 10 mètres. ils souhaitent en observer.

L'enquête a donc bien rempli son objectif en faisant apparaître quatre stéréotypes comportementaux :

- Ufophobes (non-réponse)
- Tendance générale (boule rouge)
- Sceptiques (étoile lumineuse)
- Ufophiles (soucoupe de 10 mètres environ - extra-terrestres).

## **5 - EPILOGUE -**

Les résultats de la présente enquête ne peuvent avoir qu'une valeur descriptive ; nous le signalions dans l'introduction. Nous y indiquions aussi les travaux antérieurs qui nous ont incité à réaliser cette enquête.

Or, le véritable travail de recherche qui essaie d'expliquer et pas seulement de décrire, consiste à comparer les résultats présents à ceux obtenus par ailleurs, qu'ils soient issus de travaux statistiques (BESSE 1980, 1981 , BESSE 1983), expérimentaux (JIMENEZ 1981 a) ou invoqués (JIMENEZ à paraître). Ceci sera entrepris ultérieurement.

# ANNEXE 1

## QUESTIONNAIRE

UNIVERSITE DE TOULOUSE LE MIRAIL  
INSTITUT UNIVERSITAIRE DE TECHNOLOGIE  
DÉPARTEMENT DE STATISTIQUE  
-----  
QUESTIONNAIRE CNES-GEPAN (MARS 1982)

NOMS & Prénoms des Etudiants	Binome N°	NE PAS REMPLIR
.....	N° Questionnaire	1 2 3 4
..... Année		
..... Année		
..... Année		
-----		
cocher les cases		
<b>Caractéristiques de la personne interrogée :</b>		
Zone de résidence : Commune .....		
Agglomération de TOULOUSE .....	2	<input type="checkbox"/>
Hors agglomération .....	3	<input type="checkbox"/>
Sexe : Masculin .....	2	<input type="checkbox"/>
Féminin .....	3	<input type="checkbox"/>
Age : 15-19 .....	2	<input type="checkbox"/>
20-34 .....	3	<input type="checkbox"/>
35-49 .....	4	<input type="checkbox"/>
50-64 .....	5	<input type="checkbox"/>
65 et plus .....	6	<input type="checkbox"/>
Catégorie socio-professionnelle : Profession .....		
Agriculteurs et salariés agricoles .....	2	<input type="checkbox"/>
Patrons de l'industrie et du commerce .....	3	<input type="checkbox"/>
Professions libérales, cadres supérieurs .....	4	<input type="checkbox"/>
Cadres moyens .....	5	<input type="checkbox"/>
Employés .....	6	<input type="checkbox"/>
Ouvriers .....	7	<input type="checkbox"/>
Personnels de service .....	8	<input type="checkbox"/>
Autres actifs .....	9	<input type="checkbox"/>
Etudiants et lycéens .....	10	<input type="checkbox"/>
Retraités et autres inactifs .....	11	<input type="checkbox"/>
<b>QUESTION 1 :</b>		
Avez-vous déjà observé un phénomène que vous n'avez pas pu expliquer : apparitions diverses, mirages, lueurs dans le ciel, phénomènes aériens ?		
OUI	2	<input type="checkbox"/>
NON	3	<input type="checkbox"/>
Si oui, lequel ? .....		14 15
a cité spontanément le terme OVNI	OUI	2
	NON	3
<b>QUESTION 2 :</b>		
Pensez-vous un jour pouvoir observer un (autre) objet volant non-identifié, c'est-à-dire un OVNI ?		
Réponse spontanée à noter : .....		
.....		
.....		
14 15		



Voulez-vous vous situer par rapport aux 4 possibilités suivantes :

- Sûrement 2
- peut-être 3
- peu probable 4
- sûrement pas 5

NE PAS REMPLIR

**QUESTION 3 :**

Imaginons que cela vous arrive (une autre fois) ; Comment serait cet OVNI ?  
En cas de blocage sur cette question, poser la question 4 et cocher la case

**QUESTION 4 :**

Toutefois de nombreuses personnes disent avoir observé un OVNI ; Comment le décrivent-elles ?  
En cas de blocage poser la question ci-dessous et cocher la case   
Néanmoins, comment imaginez-vous un OVNI ?

16

18

Réponse spontanée	Question	Réponse après question
.....	Forme	.....
.....	Taille (si possible chiffrée)	.....
.....	Couleur	.....
.....	Luminosité	.....
.....	Bruit	.....
.....	Vitesse (si possible chiffrée)	.....
.....	Trajectoire	.....
.....	Altitude (si possible chiffrée)	.....
.....	Détails accessoires	.....

.....

.....

.....

.....

.....

.....

.....

.....

.....

**QUESTION 5 :**

Quelles seraient les circonstances de cette observation ?

Réponse spontanée	Question	Réponse après question
.....	Saison	.....
.....	Heure	.....
.....	Conditions météo	.....
.....	Lieu	.....
.....	Durée (chiffrée si possible)	.....
.....	Distance (chiffrée si possible)	.....

.....

.....

.....

.....

.....

Noter le (ou les) terme (s) utilisé (s) pour parler du phénomène décrit :

.....

.....

			NE PAS REMPLIR
<b>QUESTION 6 :</b>			
Quel intérêt portez-vous aux OVNI ?			
Très important	2	<input type="checkbox"/>	50
assez important	3	<input type="checkbox"/>	
peu important	4	<input type="checkbox"/>	
aucun	5	<input type="checkbox"/>	
<b>QUESTION 7 :</b>			
Si vous étiez témoin d'un OVNI, en parleriez-vous ensuite à quelqu'un ?			
OUI	2	<input type="checkbox"/>	51
NON	3	<input type="checkbox"/>	
Sans objet (cela ne m'arrivera jamais)	4	<input type="checkbox"/>	
Si OUI, à qui ? (réponse spontanée dans l'ordre)			
.....			52
.....			53
.....			54
Après question :			
amis, famille		<input type="checkbox"/>	54
journaliste		<input type="checkbox"/>	55
Autorité locale (mairie, gendarmes, police)		<input type="checkbox"/>	56
scientifique		<input type="checkbox"/>	57
autre		<input type="checkbox"/>	58
<b>QUESTION 8 :</b>			
Pensez-vous que la science pourra un jour expliquer les phénomènes OVNI ?			
OUI en totalité <sup>a</sup>	2	<input type="checkbox"/>	59
OUI en partie	3	<input type="checkbox"/>	
NON	4	<input type="checkbox"/>	
Sans opinion	5	<input type="checkbox"/>	
<sup>a</sup> Y compris pour ceux pour qui c'est déjà expliqué			
<b>QUESTION 9 :</b>			
A votre avis, l'existence des OVNI est-elle en contradiction avec la religion			
OUI	2	<input type="checkbox"/>	60
NON	3	<input type="checkbox"/>	
Sans opinion	4	<input type="checkbox"/>	
<b>QUESTION 10 :</b>			
1/- Avez-vous lu au moins un livre sur les OVNI ?			
OUI	2	<input type="checkbox"/>	61
NON	3	<input type="checkbox"/>	
Si OUI, pouvez-vous citer un titre ?			
..... Ne peut pas			62
2/- Avez-vous lu un article dans une revue ou un magazine ?			
OUI	2	<input type="checkbox"/>	63
NON	3	<input type="checkbox"/>	
Si OUI, quelle revue ou magazine ?			
..... Ne sait plus			64

			<b>NE PAS REMPLIR</b>		
3/- Avez-vous suivi une émission sur les OVNI à la radio ou à la télévision ?	OUI	2	<input type="checkbox"/>	65	
	NON	3	<input type="checkbox"/>		
Si OUI, laquelle ?	.....		Ne sait plus	<input type="checkbox"/>	66
4/- Avez-vous lu récemment un article sur les OVNI dans la presse quotidienne ?	OUI	2	<input type="checkbox"/>	68	
	NON	3	<input type="checkbox"/>		
<hr/>					
<b>QUESTION 11 :</b>					
Dans la liste suivante, quelles explications donneriez-vous des OVNI ?					
{	Conséquences d'essais nucléaires .....		<input type="checkbox"/>	69	
	Engins militaires .....		<input type="checkbox"/>	70	
	Canular .....		<input type="checkbox"/>	71	
	Confusion avec un phénomène parfaitement connu .....		<input type="checkbox"/>	72	
	Phénomène naturel inconnu .....		<input type="checkbox"/>	73	
	Hallucinations .....		<input type="checkbox"/>	74	
	Extra-terrestres .....		<input type="checkbox"/>	75	
	Autre .....		<input type="checkbox"/>	76	
Expliciter : .....		<input type="checkbox"/>	77		
Sans opinion .....		<input type="checkbox"/>	78		
<hr/>					
Appréciation sur le comportement de l'enquêté	Réponses non sérieuses	2	<input type="checkbox"/>	79	
	Réponses sérieuses mais pas fondées	3	<input type="checkbox"/>		
	Réponses sans problème	4	<input type="checkbox"/>		
<hr/>					
Observations de l'enquêteur :				80	
.....					
.....					
.....					
.....					
.....					

# **ANNEXE 2**

## **CONSEILS AUX ENQUETEURS**

ENQUETE I.U.T. - GEPAN - MARS 1982 -

### **CONSEILS AUX ENQUETEURS**

(à lire très attentivement)

Une enquête (par sondage ou par recensement) étant toujours à l'origine de données statistiques, il est très important pour les étudiants de l'I.U.T. de Statistiques de participer au moins une fois dans leur scolarité à la réalisation d'une enquête réelle. Celle de cette année étant demandée par un organisme (le GEPAN) qui a besoin des résultats pour mieux cerner les phénomènes qu'il étudie, il est évident que le plus grand sérieux de la part des étudiants-enquêteurs est indispensable.

### **- INDICATIONS GENERALES -**

L'enquête réalisée est une enquête par quotas, ce qui signifie que les 1130 personnes interrogées seront représentatives de la population adulte (plus de 15 ans) de la Haute-Garonne du point de vue de la zone de résidence, du sexe, de l'âge et de la catégorie socio-professionnelle. Cela entraîne bien entendu que les 15 personnes que chaque binôme interrogera devront rentrer dans le quota fixé à ce binôme. Les étudiants devront pour cela suivre la "feuille de répartition de l'échantillon à enquêter" et en cocher les cases correspondantes au fur et mesure. Ils devront en particulier faire preuve de bon sens pour ne pas se trouver par exemple avec comme dernière personne à enquêter, un retraité de moins de 19 ans...

Il faut bien noter que seules les personnes résidant dans le département de la Haute-Garonne sont concernées par l'enquête. En ce qui concerne celles résidant dans l'agglomération toulousaine, une liste des communes faisant partie de cette agglomération figure dans chaque dossier. Il est demandé en plus à chaque binôme d'interroger au moins une personne au hasard pour pouvoir remplacer le cas échéant des questionnaires non exploitables.

### **- COMMENT SE PRESENTER -**

La façon d'aborder les gens est bien entendu très importante : beaucoup n'auront à priori pas envie de répondre à un questionnaire (manque de temps, de motivation...) ; il faudra donc les "accrocher" en utilisant des "labels" pouvant garantir le sérieux de l'enquête : I.U.T., Université, CNES... Par contre, il est exclu d'utiliser le sigle GEPAN (il n'est pas très connu et le présenter conduirait à préciser le thème de l'enquête, ce qu'il ne faut pas) ainsi que de parler d'OVNI. Il faudrait donc utiliser une phrase du genre :  
" Nous sommes des étudiants de l'I.U.T. de Statistiques à l'Université de TOULOUSE-le-MIRAIL et nous faisons une enquête demandée par le CENTRE NATIONAL D'ETUDES SPATIALES. Pouvez-vous répondre à nos questions ?

## **- INDICATIONS SUR LE QUESTIONNAIRE :**

### **- REMARQUE PRELIMINAIRE -**

Les colonnes de droite ne seront en aucun cas remplies par les enquêteurs.

- Les enquêteurs doivent d'abord s'assurer que la personne "pressentie" correspond à une catégorie de zone de résidence, de sexe, d'âge et de C.S.P. contenue dans leur quota ; ils doivent alors noter ces catégories en cochant les cases correspondantes (la commune d'habitation sera notée en clair) et passer aux questions proprement dites.
- Les réponses données pourront être soit écrites en totalité sur le questionnaire (des pointillés sont prévus à cet effet ; exemple début de la question 2), soit cochées dans la case correspondante ; dans ce dernier cas, il peut se faire que les réponses possibles ne soient pas fournies à l'enquêté (cas de la question 1 où le OUI et le NON doivent normalement être répondus spontanément) ou, au contraire qu'elles lui soient énoncées (cas de la question 2, après avoir laissé l'enquêté répondre spontanément) : dans ce cas, il a été mis une accolade devant les modalités de réponses à énoncer à l'enquêté.
- Comme l'objectif de la question 1 est de connaître le taux des individus citant spontanément le terme OVNI, il va de soi que ce terme, ou tout terme équivalent, ne doit pas être prononcé par l'enquêteur avant l'énoncé de la question 2. En particulier, le thème de l'enquête ne doit pas, pour cette raison, être révélé au départ.
- A l'issue du questionnaire, les enquêteurs devront cocher une case correspondant à la "fiabilité" des réponses données par l'enquêté ; il s'agit certes d'une évaluation subjective, mais elle sera très utile au moment du dépouillement et, en général, elle ne devrait pas être trop délicate en fonction du comportement de l'enquêté tout au long du questionnaire.
- Enfin, toute observation particulière pouvant être utilisée au moment du dépouillement sera notée à la fin du questionnaire, dans la partie prévue à cet effet.

### **- REMARQUES SUR LES QUESTIONS 3, 4, 5 -**

- Il s'agit des questions les plus délicates du questionnaire dans la mesure où elles demandent un effort d'imagination à l'enquêté ; les enquêteurs devront donc faire très attention à ces questions et faire preuve de patience, si nécessaire.
- Bien noter que ces questions sont aussi les plus importantes du questionnaire : ce sont les réponses à ces questions que veut, en priorité, connaître le GEPAN.
- Il s'agit dans cette partie de décrire un OVNI et non pas plusieurs ; il faut donc que les réponses concernant la forme, la taille... soient uniques.
- Plusieurs réponses doivent être, dans la mesure du possible, chiffrées ; c'est surtout pour la taille et la distance que cela est important exemple : dire "5 mètres de long" plutôt que "de la taille d'une grosse voiture".
- Il est demandé, en bas de la page 2, de noter le terme utilisé (s'il y en a un) pour désigner le phénomène décrit (OVNI, soucoupe volante, boule de feu...).

**ANNEXE 3****QUOTAS de la POPULATION****POPULATION TOTALE :**

QUOTAS THEORIQUES (%)	RESULTATS (%)	ECARTS (%)
<u>AGE</u>		
15-19	10	+ 1
20-34	33	+ 1
35-49	22	
50-64	19	
65 et plus	16	- 1
<u>SEXE</u>		
HOMME	49	
FEMME	51	
<u>CSP</u>		
Agr. et sal. agr.	4	
Patrons	5	
Professions libérales	4	
Cadres moyens	7	+ 1
Employés	11	
Ouvriers et Pers. de Serv.	16	- 1
Autres actifs	2	
Etudiants	13	
Retraités et autres inactifs	37	- 1

**AGGLOMERATION de TOULOUSE :**

QUOTAS THEORIQUES (%)	RESULTATS (%)	ECARTS (%)
<u>AGE</u>		
15-19	10	
20-34	36	+ 1
35-49	21	- 1
50-64	18	- 1
65 et plus	14	
<u>SEXE</u>		
HOMME	48	+ 2
FEMME	52	- 2
<u>CSP</u>		
Agr. et sal. agr.	1	
Patrons	5	+ 1
Professions libérales	5	
Cadres moyens	8	+ 1
Employés	13	+ 1
Ouvriers et pers. serv.	19	- 1
Autres actifs	2	
Etudiants	14	+ 1
Retraités et autres inactifs	33	- 1

**HORS AGGLOMERATION :**

	QUOTAS THEORIQUES (%)	RESULTATS (%)	ECARTS (%)
<b>AGE</b>			
15-19	9	10	+ 1
20-34	26	28	+ 2
35-49	23	23	
50-64	20	19	- 1
65 et +	21	19	- 2
<b>SEXE</b>			
ECOME	49	48	- 1
FEMME	51	52	+ 1
<b>CSP</b>			
Agr. et sal. agr	9	9	
Patrons	5	5	
Professions lib.	2	3	+ 1
Cadres moyens	5	6	+ 1
Employés	7	8	+ 1
Ouvrier + Pers.Ser.I7	17	17	
Autres actifs	1	1	
Etudiants	8	10	+ 2
Retraités et autres			
Inactifs	44	42	- 2

**ANNEXE 4****CODAGE**

QUESTIONS	REPOSES	CODE	
		Provisoire	Définitif
Zone de résidence	Toulouse	2	2
	Hors Toulouse	3	3
Sexe	Masculin	2	2
	Féminin	3	3
Age	15 - 19	2	2
	20 - 34	3	3
	35 - 49	4	4
	50 - 64	5	5
	65 et plus	6	6
CSP	Agriculteurs et salariés agricoles	02	2
	Patrons de l'industrie et du commerce	03	3
	Professions libérales, cadres sup.	04	4
	Cadres moyens	05	3
	Employés	06	5
	Ouvriers	07	7
	Personnel de service	08	8
	Autres actifs	09	9
	Etudiants et lycéens	10	10
Retraités et autres inactifs	II	II	
Phénomènes non expliqués ?	OUI	2	2
	NON	3	3
	Pas de réponse	I	1
Si OUI lequel ?	OVNI ou équivalent	24	2
	phénomènes lumineux aériens	25	3
	Phénomènes expliqués ou avec explication suggérée	26	4
	Paranormal, spiritisme	27	5
	Divers	28	5
	Pas de réponse	II	I
OVNI cité	OUI	22	2
	NON	3	3
	Pas de réponse	I	I
Voir un OVNI	OUI	24	2
	NON	25	3
	Pourquoi pas (possible, peut-être etc)	26	4
	Ne sait pas (hasard ...)	27	5
	Veut	28	5
	Veut pas	29	5
Pas de réponse	II	I	



QUESTIONS	REponses	CODE			
		Provisoire		Définitif	
		SP	A.Q		
Forme	Rond	I2	I3		2
	Ovale	I4	I5		3
	Plat (disque, champignon, assiette)	I6	I7		4
	Fusee (avion, ogive, aerodynamique)	I8	I9		5
	Etoile (point)	20	2I		6
	Geometrique	22	23		7
	Soucoupe	24	25		8
	Forme allongee, sans connotation technologique, cigare	26	27		9
	Divers	28	29		IO
	Pas de reponse		II		I
	Taille	0-1 m	I2	I3	2
1-5 m		I4	I5	2	3
5-10 m		I6	I7	2	3
10- 15 m		I8	I9	2	4
15- 30 m		20	2I	2	5
+ de 30 m		22	23	2	5
Place du Capitole		30	3I	3	5
Avion, fusee		32	33	3	5
Voiture		34	35	3	3
Ballon		36	37	4	3
Orange		38	39	4	2
Bus		74	75	3	4
GEANT, tres gros, enorme		50	5I	5	5
Grand, gros, assez gros		52	53	5	4
Moyen		54	55	5	3
Petit		56	57	5	2
Minuscule		58	59	5	2
Lune		70	7I	4	6
Etoiles		72	73	4	6
Soleil	76	77	4	6	
DIVERS	78	79	5	6	
Pas de reponse		II	I	I	
Couleur	Tres lumineux	I2	I3		2
	multicolore	I4	I5		3
	Rouge (orange, rose)	I6	I7		4
	Jaune	I8	I9		5
	Vert	20	2I		6
	Bleu	22	23		7
	Blanc	24	25		8
	Metallique	28	29		9
	Pale	32	33		IO
	Noir	26	27		II
Divers	30	3I		II	
Pas de reponse		II		I	

QUESTIONS	REponses	CODE			
		Provisoire		Définitif	
		SP	A.Q		
Luminosite	Intense(forte brillant,etc...)	I2	I3	2	
	Faible(jaune,lueur,orange)	I6	I7	3	
	Moyen(mat,flou)	I4	I5	4	
	Neant	I8	I9	5	
	Dense	20	2I	6	
	Point lumineux	22	23	7	
	Divers	24	25	7	
	Pas de reponse		II	I	
Bruit	Neant	I2	I3	2	
	Faible	I4	I5	3	
	Bruyant	I6	I7	4	
	Aigu	I8	I9	5	
	Divers	20	2I	6	
	Pas de reponse		II	I	
Vitesse	5 - 20 km/h	I2	I3	2	3
	20-50 "	I4	I5	2	3
	50-100 "	I6	I7	2	3
	100-300 "	I8	I9	2	4
	300-500 "	20	2I	2	4
	500-1000 "	22	23	2	4
	1000-5000 "	24	25	2	4
	+ de 5000 "	26	27	2	4
	Voiture	28	29	3	3
	Avion	30	3I	3	4
	Fusee	32	33	3	4
	Vitesse du son	34	35	3	4
	" de la lumiere	36	37	3	4
	Tres rapide	38	39	4	4
	Lente	42	43	4	3
	Immobile	44	45	4	2
	Variable	46	47	4	5
	Divers	48	49	4	5
	Constante	50	5I	4	5
	Moyenne	52	53	4	3
Rapide	40	4I	4	4	
Pas de reponse		II	I	I	
Trajectoire	Rectiligne	I2	I3	2	
	Curviligne	I4	I5	3	
	Spirale	I6	I7	4	
	Variable	I8	I9	5	
	Immobile	20	2I	6	
	Divers	22	23	6	
	Pas de reponse		II	I	

QUESTIONS	REFONSES	CODE			
		Provisoire		Définitif	
		SP	A.Q		
Details accessoires	Presence	2I	I2	2	
	Absence		II	I	
Altitude	10- 100 m	I2	I3	2	2
	100- 200 m	I4	I5	2	3
	200- 300 m	I6	I7	2	3
	300- 500 m	I8	I9	2	3
	500-1000 m	20	2I	2	4
	I - 3 km	22	23	2	4
	3 - 5 "	24	25	2	4
	5 - 20 "	26	27	2	5
	20 -100 "	28	29	2	5
	100 -10 000"	30	3I	2	5
	+ de 10 000 km	46	47	2	5
	Comme un avion	32	33	3	4
	Tres haut	34	35	3	5
	Haut	36	37	3	4
	Pas tres haut,moyen	38	39	3	3
	Tres bas ,ras du sol	40	4I	3	2
Variable	42	43	3	6	
Divers	44	45	3	6	
Pas de reponse		II	I	I	
Saison	Ete	I2	I3	2	
	Printemps	I4	I5	3	
	Automne	I6	I7	4	
	Hiver	I8	I9	5	
	N importe	20	2I	6	
	Sauf en hiver	22	23	6	
	Pas de reponse		II	I	
Heure	0 - 7 H	I2	I3	2	
	7 - 12H	I4	I5	3	
	12 - 14H	I6	I7	3	
	14 - 18H	I8	I9	3	
	18 - 20H	20	2I	4	
	20 - 22H	22	23	2	
	22 - 23H	24	25	2	
	Pas de reponse		II	I	
	De jour	30	3I	3	
	A l aube	32	33	3	
Tombee de la nuit	34	35	4		
Nuit,soir	36	37	2		
N' importe quand	38	39	5		

QUESTIONS	REPONSES	CODE			
		Provisoire		Definitif	
		SP	A.Q		
<b>Meteo</b>	Bonnes	12	13	2	
	Nuageux	14	15	3	
	Froid	16	17	4	
	Enneige	18	19	4	
	orageux	20	21	5	
	Divers	22	23	4	
	Sans importance	26	27	5	
	Precipitations	24	25	3	
	Tres mauvais	28	29	3	
	Pas de reponse		II	1	
<b>Lieu</b>	Campagne	12	13	2	
	Montagne	14	15	3	
	Ville	16	17	4	
	Peu peuple	18	19	5	
	Pas en particulier	20	21	7	
	Au dessus d'un lieu d'habitation	22	23	4	
	Sur la mer	24	25	6	
	Foret	26	27	8	
	Divers	28	29	8	
	Pas de reponse		II	1	
<b>Duree</b>	0 - 1 minute	12	13	2	
	1 - 5 "	14	15	3	
	5 - 10 "	16	17	3	
	10 - 15 "	18	19	3	
	15 - 60 "	20	21	4	
	+ de 60 "	22	23	4	
	Quelques secondes	30	31	2	
	" minutes	32	33	3	
	Assez court	34	35	2	
	" long	36	37	4	
	Variable	38	39	1	
	Pas de reponse		II	1	
<b>Distance</b>	5 - 50 m	12	13	2	
	50 - 200 m	14	15	3	
	200 - 1000 m	16	17	4	
	1000 - 5000 m	18	19	5	
	5000 - 20000 m	20	21	5	
	Centaines de km	30	31	5	
	Milliers de km	32	33	7	
	Tres loin	34	35	7	
	Aucune idee, indeterminee	36	37	1	
	Proche	38	39	2	
	Comme un avion	40	41	5	
	Pas de reponse		II	1	

QUESTIONS	REPONSES	CODE	
		Provisoire	Définitif
Situation par rapport aux modalités suivantes	Sûrement	2	2
	Peut-être	3	3
	Peu probable	4	4
	Sûrement pas	5	5
	Pas de réponse	I	I
Termes utilisés pour parler du phénomène décrit	Soucoupe, extra-terrestre, ovni, Objet inexplicable, étrange	24	2
	Avion, fusée, ogive, objet (fabriqué technologie humaine)	25	3
	Phénomène, chose, truc, boule de feu, etc ... (pas implicitement fabriqué)	26	4
	Pas d'indication	II	I
Relance aux questions	Pas de réponse	I	I
	Très important	2	2
	Assez important	3	3
	Pas important	4	4
	Aucun	5	5
Si vous étiez témoin d'un OVNI, en parleriez vous à quelqu'un ?	OUI	2	2
	NON	3	3
	Sans objet	4	4
	Pas de réponse	I	I
Si oui à qui ?	Non pas de réponse	3I	I
	Sans objet pas de réponse	4I	I
	Oui pas de réponse	2I	2
	Oui, famille, amis	24	3
	Journaliste	25	4
	Autorité locale	26	5
	Scientifique	27	6
	Autre	28	7
Pas de réponse	II	I	
Après question	Amis, famille		
	Journaliste	OUI = 2	
	Autorité locale		
	Scientifique	NON = 3	
	Autre		

QUESTIONS	REponses	CODE	
		Provisoire	Définitif
Fensez vous que la science pourra un jour expliquer les phénomènes OVNI ?	OUI en totalité OUI en partie NON Sans opinion Pas de réponse	2 3 4 5 I	2 3 4 5 I
A votre avis l'existence des OVNI est elle en contradiction avec la religion ?	OUI NON Sans opinion Pas de réponse	2 3 4 I	2 3 4 I
Avez vous lu au moins un livre sur les OVNI ?	OUI NON Pas de réponse	2 3 I	2 3 I
Si oui, pouvez vous citer un titre ?	Pas de réponse Ne peut pas J.C. BOURRET Encyclopédie Science fiction UFOLOGIE Divers	I 3 4 5 6 7 8	I 2 3 5 4 3 5
Avez vous lu un article dans une revue ou un magazine ?	OUI NON Pas de réponse	2 3 I	2 3 I
Si oui, quelle revue ou magazine ?	Pas de réponse Ne sait plus Science et vie Revue scientifique, recherche, science et avenir Quotidien Mensuel hebdomadaire Para psychologie Bourret Divers	I 3 4 5 6 7 8 2 9	I 2 3 3 4 4 4 4 4
Avez vous suivi une émission sur les OVNI à la radio ou à la télé ?	OUI NON Pas de réponse	2 3 I	2 3 I

QUESTIONS	REponses	CODE	
		Provisoire	Définitif
Si oui laquelle ?	Pas de réponse (suite-à non)	II	I
	Pas de réponse ( suite à oui)	2I	2
	Ne sait plus	23	2
	Informations	24	3
	Science fiction (film)	25	4
	Avenir du futur	26	5
	Dossier de l'écran	27	6
	Emission France Inter	28	7
	J.C. BOURRET	29	8
	Objectif demain	34	I3
	Temps X (POCDANOF)	35	9
	Documentaire	36	10
	Apostrophe	37	II
	BROMHEAD	38	I3
	Sud radio	39	I2
	Divers	3I	I3
Avez vous lu récem- ment un article sur les OVNI dans la presse quotidienne ?	OUI	2	2
	NON	3	3
	Pas de réponse	I	I
Explications	Conséquences d'essais nucléaires		
	Engins militaires		
	Canular		
	Confusion avec phénomène naturel	CUI = 2	OUI = 2
	Parfaitement connu		
	Phénomène naturel inconnu		
	Hallucinations	NON = 3	NON = 3
	Extra terrestres		
	Autre		
	Sans opinion		
Nombre d'explica- tions	I explication	I	I
	2 "	2	2
	3 "	3	3
	4 "	4	4
	5 "	5	5
	6 "	6	6
	7 "	7	7
	8 "	8	8

# ANNEXE 5

## FREQUENCES AUX REPONSES

### 1 - Avez-vous déjà observé un phénomène que vous n'avez pas pu expliquer ?

- OUI            14 %
- NON            85 %

#### - Si OUI lequel ?

- OVNI ou équivalent                    2 %
- Phénomènes lumineux aériens        7 %
- Phénomènes expliqués                2 %
- Paranormal, spiritisme                1 %
- Ont cité spontanément le terme OVNI    6 %

### 2 - Pensez-vous un jour pouvoir observer un autre objet volant non identifié, c'est-à-dire un OVNI ?

#### Réponse spontanée :

- OUI            16 %
- NON            20 %
- Pourquoi pas    23 %
- Ne sait pas    24 %
- Voudrait bien    10 %

#### - Voulez-vous vous situer par rapport aux 4 possibilités suivantes ?

#### Questionnaire fermé :

- Sûrement            16 %
- Peut-être            48 %
- Peu probable        16 %
- Sûrement pas        18 %

**Les questions 3, 4 et 5 sont à réponses libres - Voir les histogrammes de l'annexe 6 -**

### 6 - Quel intérêt portez-vous aux OVNI ?

- Très important    10 %
- Assez important   30 %
- Peu important     29 %
- Aucun              29 %

### 7 - Si vous étiez témoin d'un OVNI, en parleriez vous ensuite à quelqu'un ?

- OUI                90 %
- NON                8 %
- Sans objet        1 %



- Si OUI à qui ?
  - Famille, amis 48 %
  - Journaliste 1 %
  - Autorité locale 8 %
  - Scientifique 5 %
  - Autre 9 %
  - Pas de réponse 16 %

### 8 - Pensez-vous que la science pourra un jour expliquer les phénomènes OVNI ?

- OUI en totalité 39 %
- OUI en partie 48 %
- NON 6 %
- Sans opinion 15 %

### 9 - A votre avis l'existence des OVNI est-elle en contradiction avec la religion ?

- OUI 12 %
- NON 72%
- Sans opinion 15 %

### 10 -

#### 1) - Avez-vous lu au moins un livre sur les OVNI ?

- OUI 30 %
- NON 69 %

#### - Si OUI, pouvez-vous citer un titre ?

- Ne peut pas 14 %
- Jean-Claude BOURRET (Ufologie) 11 %
- Science fiction 2%
- Divers 2 %

#### 2) - Avez-vous lu un article dans une revue ou un magazine ?

- OUI 60 %
- NON 39 %

#### - Si OUI, quelle revue ou magazine ?

- Ne sait plus 30 %
- Science et vie, revue scientifique 6 %
- Quotidien, hebdomadaire, mensuel, parapsychologie, Bourret, divers 22 %

#### 3) - Avez-vous suivi une émission sur les OVNI à la radio, ou à la télévision ?

- OUI 58 %
- NON 41 %

- Si OUI, laquelle ?
  - Ne sait plus 35 %
  - Information 2 %
  - Science fiction 1 %
  - Avenir du futur 1 %
  - Dossier de l'écran 3 %
  - Emission France-Inter 8 %
  - Bourret 8 %
  - Objectif Demain, Bromhead, divers 2 %
  - Temps X 1 %
  - Documentaire 2 %
  - Apostrophe 0,5 %
  - Sud-Radio 1 %

4) - Avez-vous lu récemment un article sur les OVNI dans la presse quotidienne ?

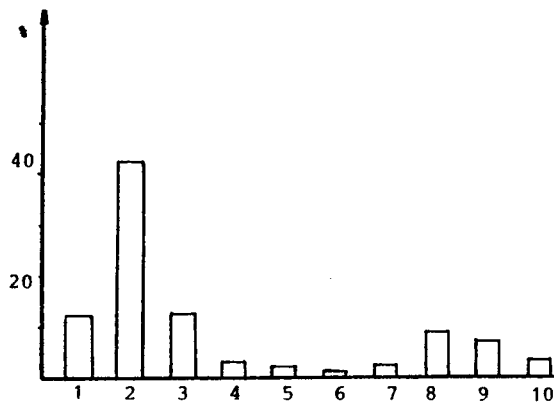
- OUI 21 %
- NON 78 %

#### 11 - Dans la liste suivante, quelles explications donneriez-vous des OVNI ?

- Conséquences d'essais nucléaires 13 %
  - Engins militaires 21 %
  - Canular 18 %
  - Confusion avec phénomène parfaitement connu 31 %
  - Phénomène naturel inconnu 54 %
  - Hallucinations 16 %
  - Extra-terrestres 34 %
  - Autre 6 %
  - Sans opinion 4 %
- Nombre d'explications par individus
- 1 explication 43 %
  - 2 explications 29 %
  - 3 explications 17 %
  - 4 explications 5 %
  - 5 explications 3 %
  - 6 explications 2 %

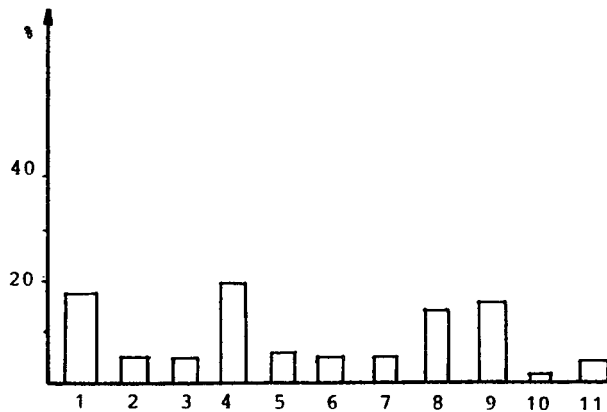
# ANNEXE 6

## HISTOGRAMMES



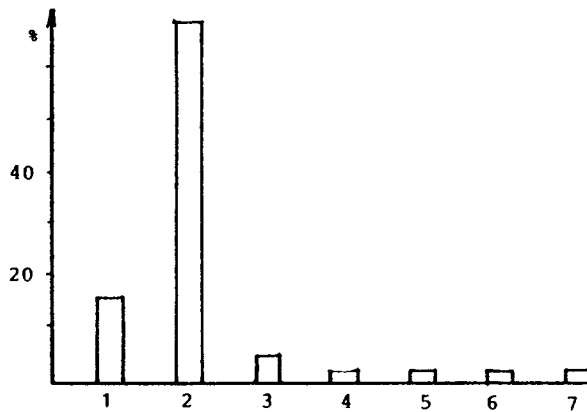
FORME

- 1 - pas de réponse
- 2 - rond
- 3 - ovale
- 4 - plat
- 5 - fusée
- 6 - étoile
- 7 - géométrique
- 8 - soucoupe
- 9 - allongée, cigare
- 10 - divers



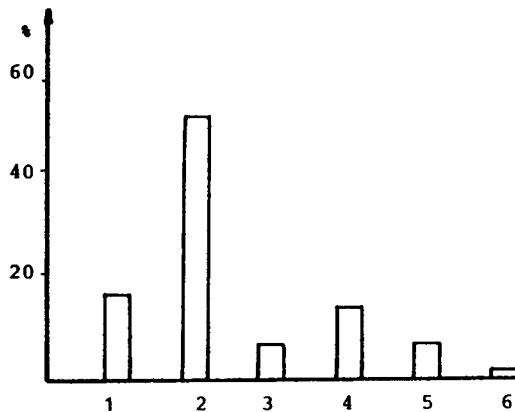
COULEUR

- 1 - pas de réponse
- 2 - très lumineux
- 3 - multicolore
- 4 - rouge (orangé)
- 5 - jaune
- 6 - vert
- 7 - bleu
- 8 - blanc
- 9 - métallique
- 10 - pâle
- 11 - divers



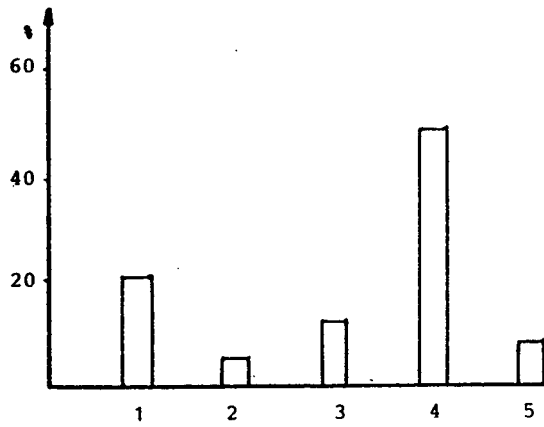
LUMINOSITE

- 1 - pas de réponse
- 2 - intense
- 3 - faible
- 4 - moyen
- 5 - néant
- 6 - dense
- 7 - divers



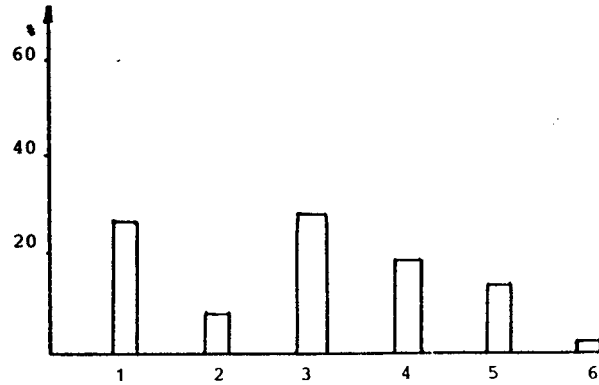
BRUIT

- 1 - pas de réponse
- 2 - silencieux
- 3 - faible
- 4 - bruyant
- 5 - aigu
- 6 - divers



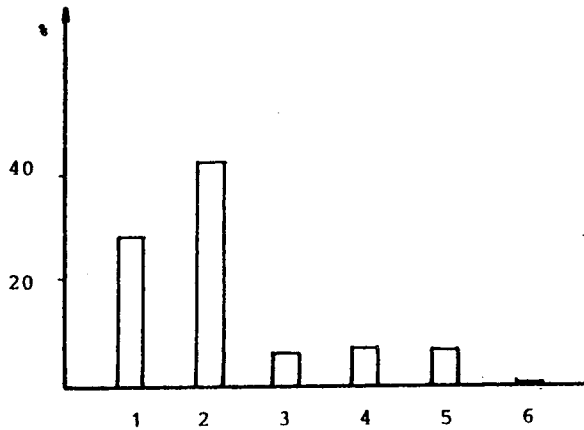
VITESSE

- 1 - pas de réponse
- 2 - immobile
- 3 - lente
- 4 - rapide
- 5 - divers



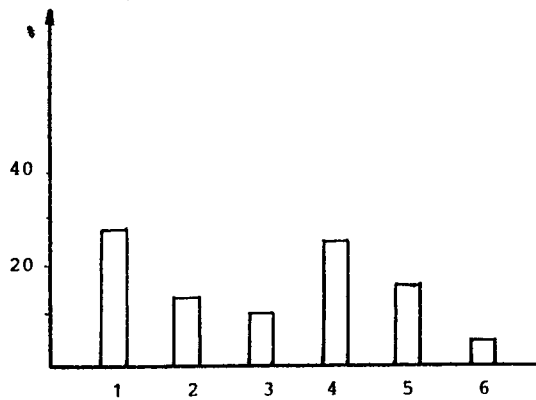
ESTIMATION DE LA TAILLE

- 1 - pas de réponse
- 2 - 0 à 1
- 3 - 1 à 10
- 4 - 10 à 30
- 5 - plus de 30
- 6 - divers



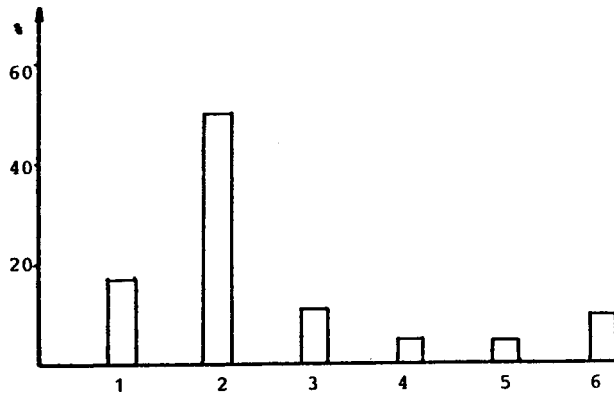
TRAJECTOIRE

- 1 - pas de réponse
- 2 - rectiligne
- 3 - curviligne
- 4 - spirale
- 5 - variable
- 6 - divers



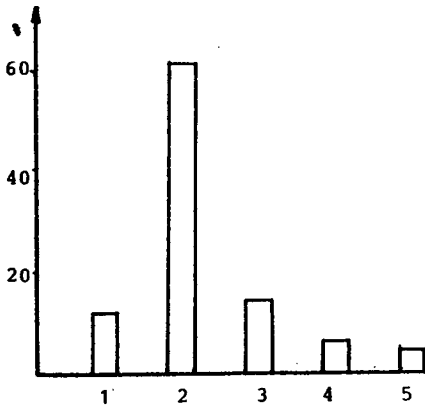
ALTITUDE

- 1 - pas de réponse
- 2 - 10 à 100 mètres
- 3 - 100 à 500 mètres
- 4 - 500 à 5000 mètres
- 5 - plus de 500 mètres
- 6 - divers



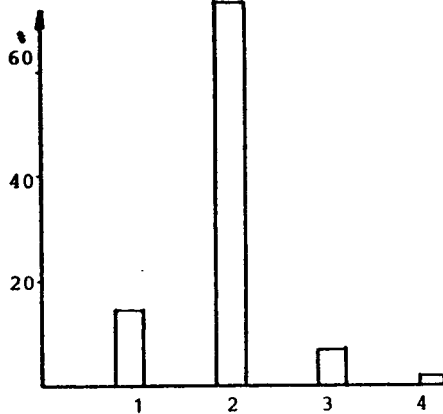
SAISON

- 1 - pas de réponse
- 2 - été
- 3 - printemps
- 4 - automne
- 5 - hiver
- 6 - aucune importance



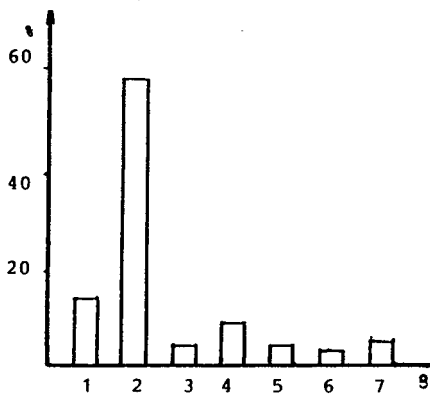
HEURE

- 1 - pas de réponse
- 2 - 20 à 7 H
- 3 - 7 à 18 H
- 4 - 18 à 20 H
- 5 - n'importe quand



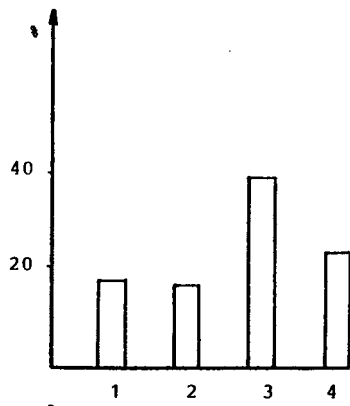
CONDITIONS METEO

- 1 - pas de réponse
- 2 - bonnes
- 3 - couvert
- 4 - divers



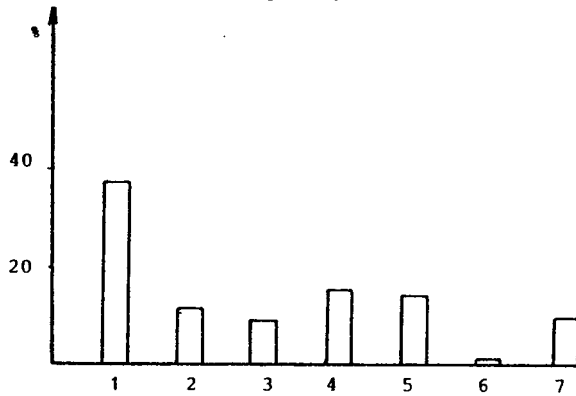
LIEU

- 1 - pas de réponse
- 2 - campagne
- 3 - montagne
- 4 - ville
- 5 - désert, peu peuplé
- 6 - sur la mer
- 7 - pas en particulier
- 8 - divers



DUREE

- 1 - pas de réponse
- 2 - 0 à 1 minute
- 3 - 1 à 15 minutes
- 4 - 15 minutes et plus

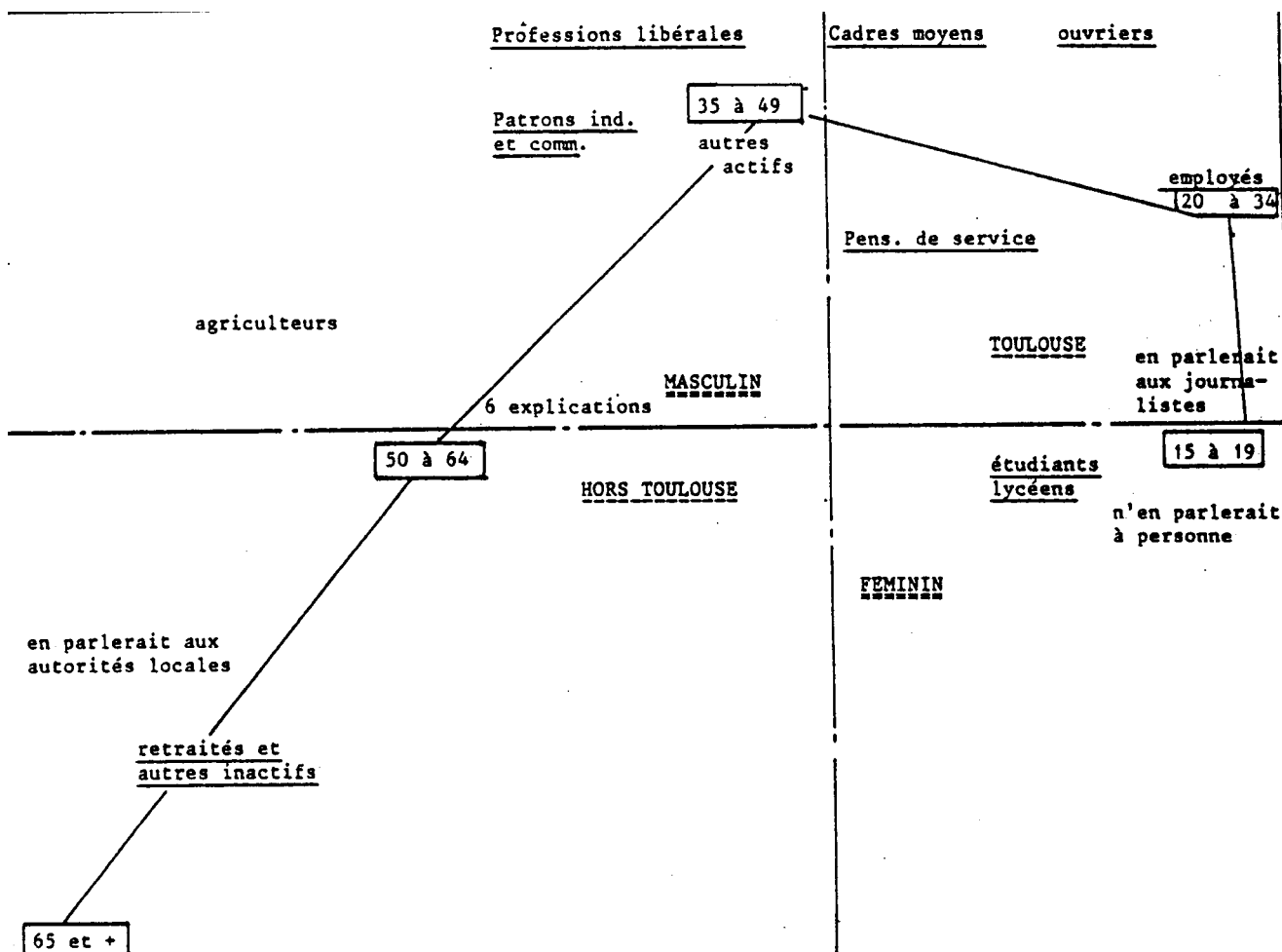


DISTANCE

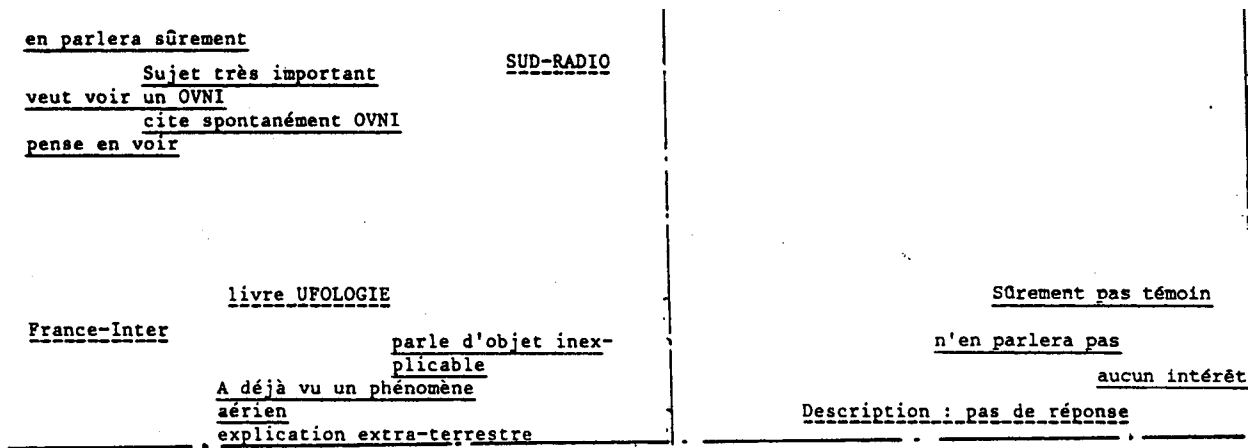
- 1 - pas de réponse
- 2 - 5 à 50 mètres
- 3 - 50 à 200 mètres
- 4 - 200 à 1000 mètres
- 5 - 1000 à 2000 mètres
- 6 - centaines de km
- 7 - milliers de km

# ANNEXE 7

## PLANS FACTORIELS



### VARIABLES SOCIOLOGIQUES



Vu phénomène paranormal

Professions libérales

Témoin ?  
peu probable

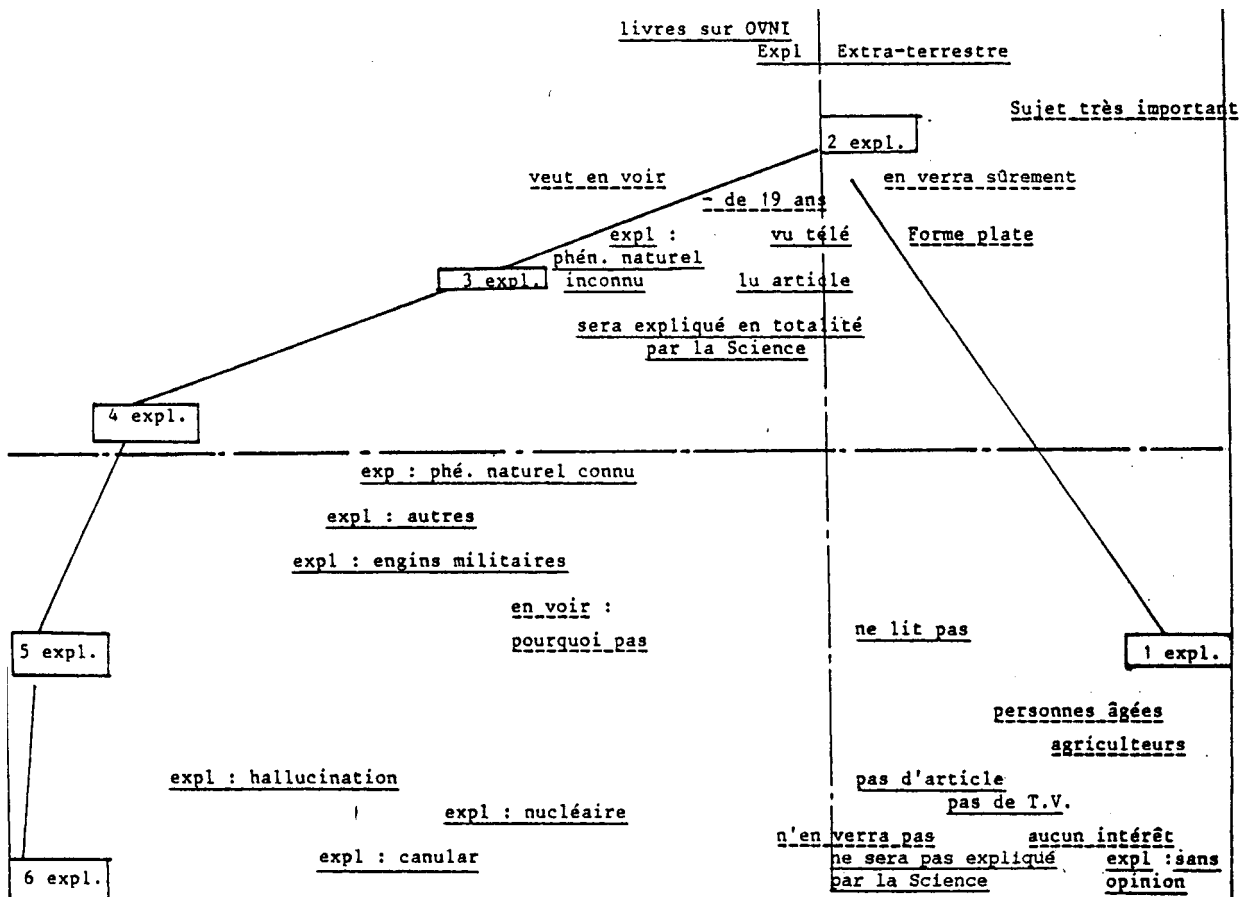
peut être témoin

Sujet pas important

Témoin ? pourquoi pas

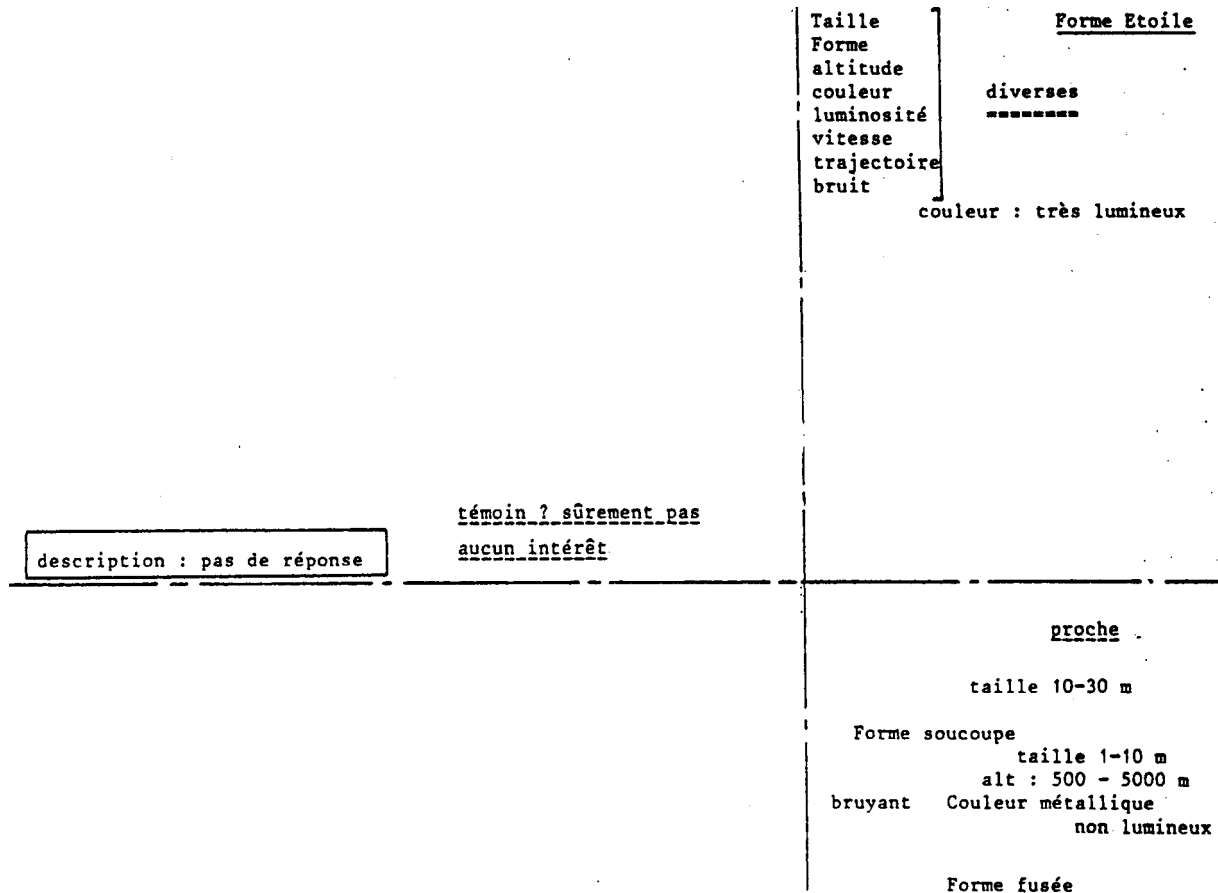
témoin? ne sait pas

**INTERET PORTE**

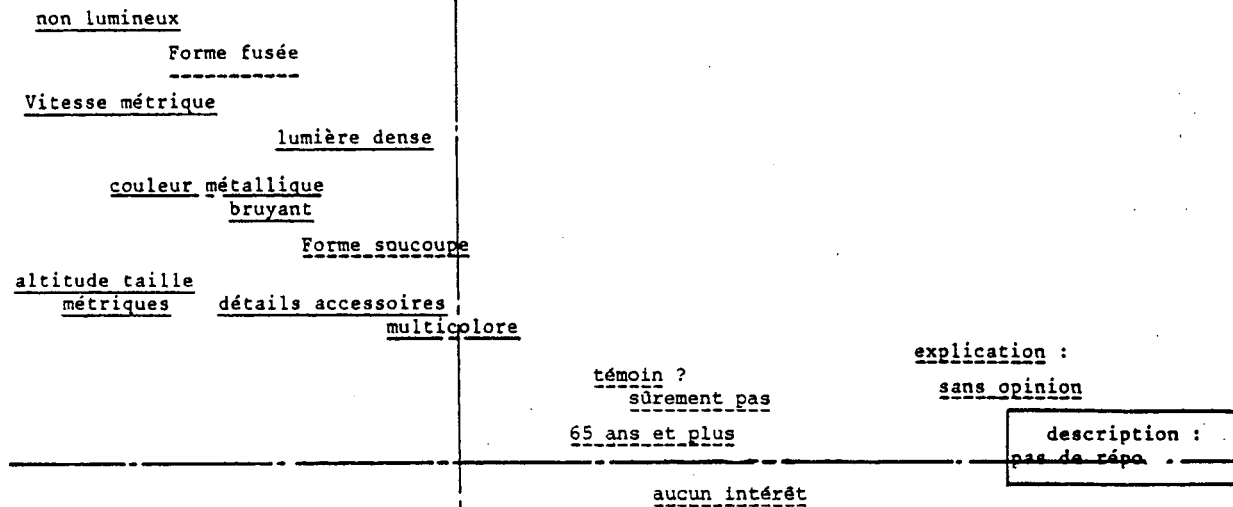


**VARIABLES EXPLICABLES**





**VARIABLES DESCRIPTIVES**  
(avec estimations métriques)



**VARIABLES DESCRIPTIVES**

# **ANNEXE 8**

## **REFERENCES**

### **- REFERENCES BIBLIOGRAPHIQUES :**

#### **BESSE Ph.**

Etude comparative des résultats statistiques élémentaires relatifs aux observations de phénomènes aérospatiaux non-identifiés - NOTES TECHNIQUES DU GEPAN 1980, 2.

#### **BESSE Ph.**

Recherche statistique d'une typologie des descriptions des phénomènes aérospatiaux non-identifiés - NOTES TECHNIQUES DU GEPAN, 1981, 4.

#### **BESSE Ph.**

Recherche statistique d'une typologie identifiés/Non identifiés - NOTES TECHNIQUES DU GEPAN, 1982, 13.

#### **GALLUP G.**

Thirteen million americans have had a "close encounter" Press release - 25 Mai 1978 -

#### **GHIGLIONE R. - MATALON B.**

LES ENQUETES SOCIOLOGIQUES, THEORIES ET PRATIQUES. PARIS : Armand Colin, 1978.

#### **JIMENEZ M.**

Vers des données expérimentales - NOTES TECHNIQUES DU GEPAN, 1981 (a), 10, 59-102.

#### **JIMENEZ M.**

Perception et témoignages - NOTES TECHNIQUES DU GEPAN 1981 (b), 10, 33- 58.

#### **JIMENEZ M.**

Des données expérimentales particulières : les cas multiples d'observation : à paraître.

#### **LEE A.**

Public attitudes toward UFO phenomena, in Condon E.U., SCIENTIFIC STUDY OF UNIDENTIFIED FLYING OBJECTS, New-York : Bantam Book, 1969.

#### **LITTIG L.**

Affiliation motivation and belief in extraterrestrial UFOs, J. SOC. PSYCHOL. 1971, 83, 307 - 308.

#### **SAPORTA G.**

THÉORIES ET MÉTHODES DE LA STATISTIQUE, Paris : Editions Technip, 1978.

#### **SAUNDERS D.R.**

Factor analysis of UFO related attitudes, PERCEPT. MOTOR SKILLS, 1968, 27, 1207-1218.

**SAUNDERS D.R..VAN ARSDALE P.**

Points of view about UFOS : A multidimensional scaling study, PERCEPT. MOTOR SKILLS, 1968, 27, 1219-1238.

**WESTRUM R.**

Social intelligence about anomalies - case of UFOS, SOCIAL STUDIES OF SCIENCE, 1977, 7, 271-302.

**WESTRUM R.**

Witnesses of UFOS and other anomalies, in Haines R.F. (éd.) UFOS AND THE BEHAVIORAL SCIENTIST, Metuchen Scarecrow press, 1979.